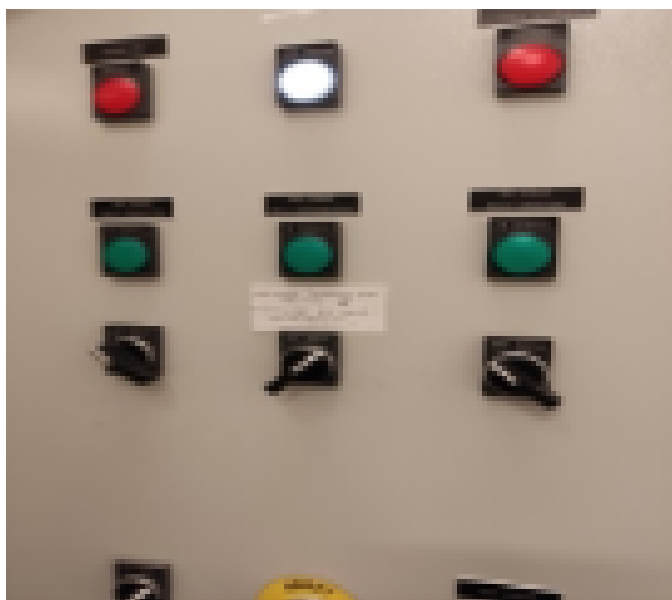


Chauffage



Se présenter devant la porte de la chaufferie

(Sur la mezzanine, devant le bureau de la direction)



Pour allumer ou éteindre, basculer les interrupteurs noirs sur marche ou arrêt.

Pour intervenir sur la salle entraînement :

- l'interrupteur place sur la porte en r+2 de la salle d'entraînement doit être basculé sur marche
- le voyant vert sur ce tableau doit être allumé.

Utilisation (logique)

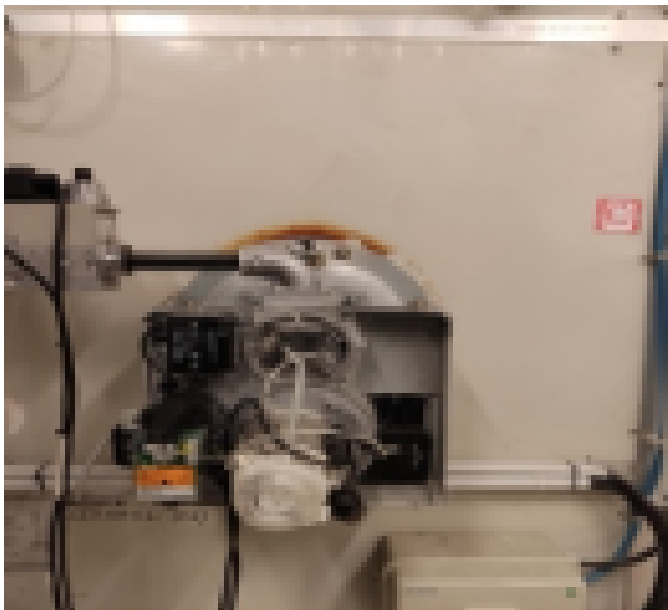
- En été mettre en mode **Eté**
- En hiver en mode **Hiver**



La première chaudière est dédiée à la salle de création. Quand elle se met en sécurité, **un voyant rouge s'allume** dans le carré noir.

Procédure

- appuyer dessus 3 secondes
- vérifier (après un clac sonore) que le gaz puisse l'alimenter (vanne ouverte).



La seconde chaudière est dédiée à la salle d'entrainement.

À vérifier

- lumière verte au-dessus du son levier de commande allumée
- levier basculé sur marche

Procédure

- appuyer 3 secondes (ou 3 fois) sur le voyant rouge allumé
- Attendre l'arrivée de gaz
- Sinon appuyer sur le bouton rouge dans la boîte en plexiglass fixée en hauteur sur le corps de la chaudière



Pour la troisième, au fond de la pièce, à part la gymnastique pour y accéder, l'opération est la même que pour la seconde.

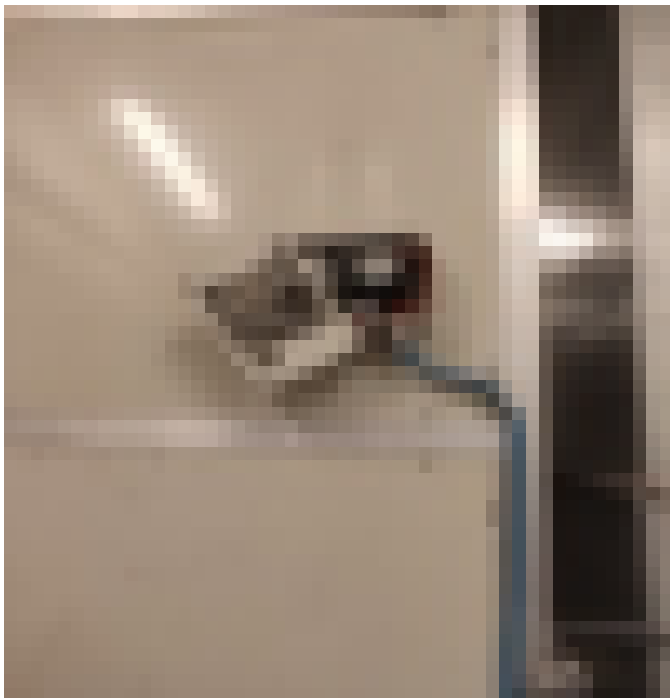
Procédure

- appuyer 3 secondes (ou 3 fois) sur le voyant rouge allumé (dans le carré noir)
- Il y a un voyant orange allumé en bas de la chaudière quand celle-ci est en sécurité

Si le chauffage ne fonctionne pas, il convient de :

Vérifier dans tous les cas que les deux vannes barrages (devant la chaufferie, sur la mezzanine) sont ouvertes :

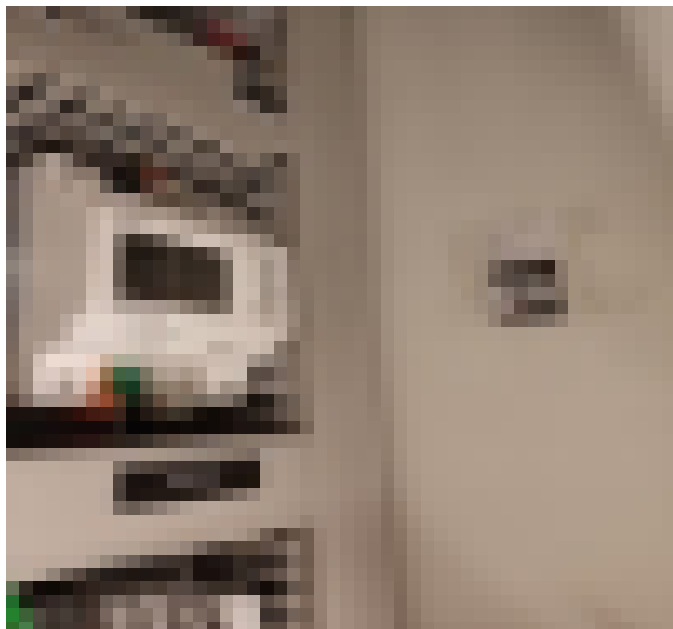
- vanne générale
- vanne hall (restaurant + rue + studios + patios)



Pour les salles d'entraînement, de création et de diffusion

Appuyer sur les boutons rouges et blancs dans les boîtes plexiglas de chaque machine (rarement)

Ps: la salle de diffusion est noté "salle des maquettes"



Pour le restaurant

- Appuyer sur le « sel » pour mettre en manuel le programmeur (dans l'armoire de la chaufferie)
- Vérifier le thermostat au niveau des frigos (côte porte livraison)

Les radiants sont commandés via une tablette (*sur le meuble à droite en entrant dans le bureau régie / production*). Ceux-ci doivent être simplement branchés à une alimentation électrique.

Pour les studios

- Se rendre dans la salle de commande (au fond de la rue)
- Vérifier que la vanne barrage n'est pas coupée
- Vérifier que les disjoncteurs sont enclenchés (à l'extérieur du local)
- Allumer via le boîtier et fixer la température (20 à 22°C)
- Ne pas oublier d'éteindre à la fin de l'utilisation

Pour les patios

- Vérifier que l'interrupteur sur le thermostat est sur ON
- Manipuler le thermostat présent dans la salle

Pour les bureaux, loges et salle de réunion

- Vérifier que les radiateurs sont ouverts
- Vérifier l'état de la chaudière dans la chaufferie R0.

Celle-ci alimente les radiateurs et produit de l'eau chaude pour les toilettes de la mezzanine et de loges.

Hébergements

Vérifier que les radiateurs sont ouverts.

Les hébergements disposent de leur propre chaudière qui tombe très souvent en panne. Elle perd de la pression.

Il convient de remettre de l'eau jusqu'à **1,5 bars max** (*robinet d'arrivée d'eau - emplacement à préciser*)

Ne surtout pas modifier la température, car le potentiomètre fonctionne très mal.

Si rien ne fonctionne, ne pas tenter de réparation et faire intervenir les services techniques :

Allo Bâtiment Toulouse Métropole - [05.61.22.28.39](tel:05.61.22.28.39)

Programmation

Local	Plage de chauffe
Salle d'entrainement	<p>Lundi au vendredi</p> <ul style="list-style-type: none">• 9h - 10h30• 12h - 14h30• 17h - 19h <p>Samedi et dimanche (en cas de stage)</p> <ul style="list-style-type: none">• 9h - 10h30• 12h - 14h30• 16h - 17h30
Studios 1 et 2	<p>Lundi au vendredi</p> <ul style="list-style-type: none">• 8h30-10h pour une préchauffe avant l'arrivée des équipes• 12h-14h : pendant le temps du déjeuner (maintient au chaud)• 16h-17h45 : avant le départ des équipes.
Studio 3	<p>Lundi au vendredi</p> <ul style="list-style-type: none">• 8h30-10h pour une préchauffe avant l'arrivée des équipes• 12h-14h : pendant le temps du déjeuner (maintient au chaud)• 16h-17h45 : avant le départ des équipes.
Salle de diffusion et de création + restaurant	<p>Lundi au vendredi</p> <ul style="list-style-type: none">• 8h30-10h30 pour une préchauffe avant l'arrivée des équipes• 11h20-14h30 : pendant le temps du déjeuner (maintient au chaud)• 17h-19h : avant le départ des équipes.
Bureaux	<p>Lundi au vendredi</p> <ul style="list-style-type: none">• 7h30-18h00

À vérifier

La trappe de circulation de la salle d'entrainement semble obstruée (plaque en bois). La circulation de l'air est nécessaire pour créer une température équilibrée dans l'ensemble de la pièce.

Identifier le panneau de commande du chauffe-eau dans les toilettes du restaurant.

Compétences maintenance

Toutes les demandes doivent faire l'objet d'un ticket à Allo Bâtiment

Société	Équipement
TPF	Radiants (Patio 1-2 / Studios 1-2-3 / Restaurant)
Veolia	Groupe froid VMC & CTA cuisines
Logista	Chaudière RDC (Atelier & ECS bureau & loges)
Toulouse métropole	3 chaudières R+1 (salle d'entrainement / salle de créa / salle de diffusion) Ballon d'eau WC publiques Chaudières hébergements

Problématiques

De manière générale, l'isolation des portes et fenêtr est à étanchéifier.

Local	Situation	Type de chauffage
Salle de réunion	Niveau de chauffe insuffisant car en bout de ligne	Chaudière murale à gaz (chaufferie RDC côté bureaux) Nous ajustons de manière très précise les niveaux de chauffe de chaque radiateur pour permettre à ceux en bout de ligne de disposer d'eau chaude.
Bureaux administratifs RDC	Niveau de chauffe suffisant	
Loges	Niveau de chauffe suffisant	Ce n'est pas suffisant, car la chaudière reste sous-dimensionnée. Les services techniques ont été mobilisés à plusieurs reprises pour une erreur indiquant « absence de gaz », conduisant à un arrêt de la chaudière.
Bureaux administratifs 1 ^{er} étage	Niveau de chauffe insuffisant dans les 2 derniers bureaux	
Sanitaires publiques	Chauffe impossible. Nous ne chauffons plus cet espace de 70m2 donnant sur l'extérieur et disposant de 2 radiateurs domestiques.	Le dernier passage (janvier 2025) par un technicien d'une société extérieure missionnée par Toulouse métropole a relevé une absence nettoyage de la chaudière. Depuis ce passage, aucun défaut n'a été constaté.

Local	Situation	Type de chauffage
Sanitaires extérieurs 1 et 2	<p>Chauffe impossible.</p> <p>Nous ne chauffons plus ces espaces sur l'extérieur.</p>	
Salle d'entraînement mezzanine	Niveau de chauffe suffisant	<p>Chaudière au sol à gaz n°2 (chaufferie 1^{er} étage)</p> <p>La programmation mise en place permet de chauffer l'espace correctement. Il conviendrait de disposer d'une programmation informatisée plus fine, liées à notre planning d'activités mouvant.</p>
Salle d'entraînement RDC	<p>Niveau de chauffe insuffisant, lié à une ventilation non fonctionnelle.</p> <p>Un système d'appoint de ventilation a été installé, celui-ci n'est à ce jour pas opérationnel.</p>	<p>La chaudière se met en protection un jour sur deux nécessitant notre intervention pour la relancer.</p> <p>Un joint au niveau du brûleur est détérioré et prévu pour un changement prochain (par vos services)</p>

Local	Situation	Type de chauffage
Salle de création	Niveau de chauffe suffisant	<p>Chaudière au sol à gaz N°1 (chaufferie 1^{er} étage)</p> <p>La programmation mise en place permet de chauffer l'espace correctement. Il conviendrait de disposer d'une programmation informatisée plus fine, liées à notre planning d'activités mouvant.</p> <p>Il s'agit cependant d'une programmation on/off et non liée à une mesure de température ; cette programmation est par ailleurs couplée à celle de la chaudière n°3 et des radiants du restaurant.</p> <p>La chaudière se met en protection un jour sur deux nécessitant notre intervention pour la relancer.</p> <p>Un joint au niveau du brûleur est détérioré et prévu pour un changement prochain (par vos services)</p> <p>Le corps de la chaudière émet un son d'air qui s'échappe, démontrant d'une étanchéité incertaine.</p>

Local	Situation	Type de chauffage
Salle de diffusion	Niveau de chauffe suffisant	<p>Chaudière au sol à gaz N°3 (chaufferie 1^{er} étage)</p> <p>La programmation mise en place permet de chauffer l'espace correctement. Il conviendrait de disposer d'une programmation informatisée plus fine, liées à notre planning d'activités mouvant.</p> <p>Il s'agit cependant d'une programmation on/off et non liée à une mesure de température ; cette programmation est par ailleurs couplée à celle de la chaudière n°1 et des radiants du restaurant.</p> <p>La chaudière se met en protection un jour sur deux nécessitant notre intervention pour la relancer.</p> <p>Un joint au niveau du brûleur est détérioré et prévu pour un changement prochain (par vos services)</p> <p>Le corps de la chaudière émet un son d'air qui s'échappe, démontrant d'une étanchéité incertaine.</p>
Salle de restauration	Le niveau de chauffe est suffisant.	<p>3 chauffages radiants au gaz, qui ne devraient pas être pilotés conjointement avec les chaudières des salles de spectacle (N°1 et N°3)</p> <p>Des panneaux chauffants électriques sont utilisés en complément.</p>
Restaurant	Chauffage HS	Chauffage réversible électrique
Accueil	Niveau de chauffe est suffisant.	Chauffage réversible électrique
Patios 1 et 2	Niveau de chauffe est suffisant.	<p>1 chauffage radiant au gaz par local.</p> <p>Il conviendrait de pouvoir piloter les chauffages de manière informatisée.</p>

Local	Situation	Type de chauffage
Studios 1, 2 et 3	Niveau de chauffe est suffisant.	1 chauffage radiant au gaz par local. Une programmation hebdomadaire a été mise en place. Il conviendrait de disposer d'une programmation informatisée plus fine, liées à notre planning d'activités mouvant.
Atelier	Nous ne chauffons pas cet espace	Chaudière au sol à gaz (chaufferie RDC – fond de rue)
Hébergements – Espaces communs	Niveau de chauffe est suffisant.	Chaudière au sol à gaz N°3 (espace communs) La programmation mise en place permet de chauffer l'espace correctement. Il conviendrait de disposer d'une programmation informatisée plus fine, liées à notre planning d'activités mouvant.
Hébergements – Sanitaires	Niveau de chauffe est suffisant.	
Chambre - Simone	Niveau de chauffe est suffisant.	
Chambre - Rapido	Niveau de chauffe est passable	
Chambre - Tabber	Niveau de chauffe est passable	
Chambre – Eriba	Niveau de chauffe insuffisant car en bout de ligne	La chaudière se met en protection régulièrement car le conduit de chauffe perd en pression. La chaudière est sous-dimensionnée pour le volume à chauffer.
Chambre - Nova	Niveau de chauffe insuffisant car en bout de ligne	
Chambre - Notin	Niveau de chauffe insuffisant car en bout de ligne	

Revision #32

Created 3 August 2024 13:16:02 by Nassim

Updated 5 February 2025 12:08:15 by Marty